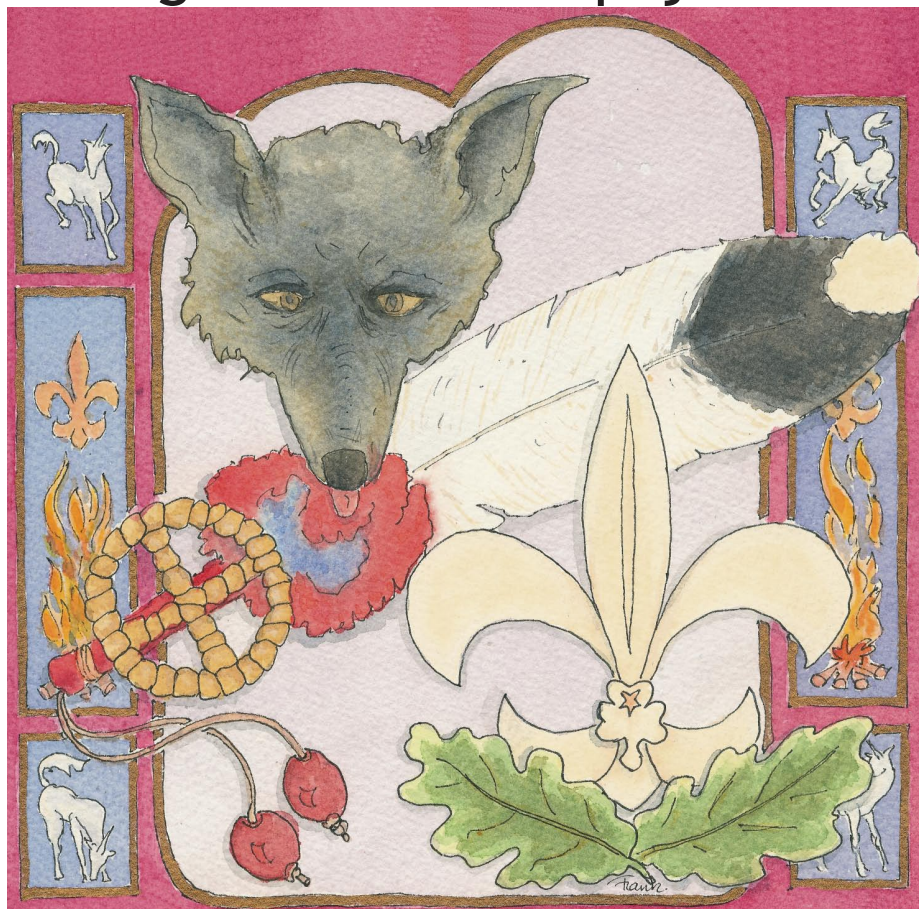




Værd at vide om Grib Skov Trop og det at være spejder!



I denne lille folder har vi samlet en lang række nyttige informationer specielt til gavn for nye medlemmer af Grib Skov Trop.

Grib Skov Trop
Bassebjerg Blokhus
Jagtstien 3, Nødebo, 3480 Fredensborg
www.gribskovtrop.dk

Indholdsfortegnelse

Gruppens Historie	2
Gruppens idegrundlag	2
Gruppens ledelse	2
Hytter	3
De Gule Spejdere	3
Aldersgrene	4
Indmeldelse	6
Mødetider og afbud	6
Kontingent og anden betaling	6
Uniformen	7
Faste arrangementer	8
Blade	8

Gruppens Historie

Grib Skov Trop startede beskedent i lånte lokaler på Nødebo Kro i 1987. Siden er gruppen flyttet til Danmarks største bjælkehytte, Bassebjerg Blokhus, som ligger på Jagstien i udkanten af Grib Skov. Samtidig er gruppen vokset til knap 200 medlemmer, og er dermed én af Danmarks største spejdergrupper - hvis ikke den største.

Gruppens idegrundlag

Spejder er ikke noget man går til - det er noget man er.

Spejderarbejds styrke er den mangfoldighed af emner, som det rummer, i modsætning til f. eks. idræt, hvor det meste af tiden bruges til én enkelt sportsgren. Hertil kommer, at der i spejderarbejdet ikke er en elite eller et førstehold, som pr. definition kun rummer et fåtal. I spejderarbejdet er indbygget holdninger som ærlighed, hjælpsomhed, hensyntagen, udholdenhed og villighed. Vi håber, at disse holdninger gennem spejderarbejdet



bliver en del af den enkeltes bevidsthed, og dermed bliver de værdier, som livet bygges på - også når man ikke er i uniform.

Grib Skov Trop har et meget højt aktivitetsniveau. Udover drift og vedligeholdelse af de tre hytter, omfatter det et stort antal ture for de forskellige grene og en række årlige fællesarrangementer.

Et så højt aktivitetsniveau kan kun oprettholdes ved aktiv støtte fra forældrene.

Heldigvis har den støtte hidtil været tilstede - ikke mindst i kraft mange aktive forældre og gruppens støtteforening "Basserne", som hjælper til ved arrangementer, samler penge ind og deltager i byggeri og vedligeholdelse af hytterne. Vi håber meget, at nye forældre vil støtte spejderarbejdet i Nødebo og stille op, når der er behov for transport, og når gruppen kalder til arbejdsdag, kræmmermarked, spildop-tur og lignende.

Gruppens ledelse

Grib Skov Trop ledes af en gruppestyrrelse, bestående af grenlederne og et flertal af civile medlemmer, valgt blandt forældrene på det årlige forældrerådsmøde.

Gruppestyrelsen

Det økonomiske grundlag for Grib Skov

Trops arbejde stammer fra drift af et konditori i forbindelse med det årlige Hillerød Kræmmermarked, salg af rundskuehefter samt månedlige spildop-ture (Allerød Kommunes ordning for indsamling af genbrugsting). Desuden modtager gruppen driftstilskud fra Hillerød Kommune.

Hytter

Bassebjerg Blokhus er en bjælkehytte på tre etager med et etageareal på ca. 350 m². Der er brugt i alt 3,2 kilometer granstammer til hytten, som er opført af ledere, spejdere og forældre over en 10-årig periode uden offentlige tilskud. En spejderhytte som Bassebjerg Blokhus er en fantastisk ramme omkring spejderarbejdet. Hytten summer altid af liv.



Alle hverdagsaftener er den i brug til patruljemøder, stifindermøder, ulvemøder og klanmøder, i weekender, og ferier er hytten ofte fuld af aktivitet.

Udover hytten i Nødebo råder Grib Skov Trop over to mindre hytter - Klokkedam ved Buresø og Slusehuset i Tokkekøb Hegn.

De Gule Spejdere

De Gule Spejdere i Danmark blev dannet i 1983 af en gruppe ledere, som brød ud fra Det Danske Spejderkorps (de blå spejdere), fordi spejderarbejdet her efter deres mening havde fjernet sig for langt fra sit oprindelige grundlag, og ikke tilbød tilstrækkeligt til at kunne fastholde børnenes og de unges interesse.

De Gule Spejdere er et upolitisk og ikke-

religiøst spejderkorps, som har til formål at udvikle børn og unge til vågne, selvstændige mennesker, der er villige til at påtage sig et medmenneskeligt ansvar i det danske samfund og ude i verden.

De Gule Spejdere dyrker det traditionelle spejderarbejde, og lægger stor vægt på de grundlæggende idealer for spejderbevægelsen: friluftsliv, kammeratskab, samarbejde og hjælpsomhed. Udover at bibringe børnene en lang række praktiske færdigheder skal spejderlivet hos De Gule Spejdere udvikle deres forståelse og ansvar for medmennesker, miljø og samfund. Det er ikke et mål i sig selv, at alle teknisk skal være superdygtige spejdere. Derimod er det et vigtigt mål, at gruppen trives og fungerer, og at hver enkelt opøves i samarbejde og tolerance.

Spejderarbejdet er på alle alderstrin bygget op omkring grupper - bander, kobler, patruljer og sjak - hvor børnene trænes i at samarbejde og i at lede og blive ledet af hinanden.

Denne vekselvirkning, hvor børnene, over et længere tidsforløb, skiftevis lærer at indpasse sig og tage lederansvar, er et godt fundament for senere at kunne indgå i et fællesskab, hvad enten det er i familielivet eller på en arbejdsplads.

På de større alderstrin indgår konkurrence mellem grupperne som et væsentligt element. I denne sammenhæng fokuse-





res i høj grad på holdpræstationen og den enkeltes betydning for helheden.

De Gule Spejdere i Danmark er med sine knap tusinde medlemmer Danmarks mindste spejderkorps, men samtidig det eneste, som ikke er i tilbagegang. Mens andre spejderkorps prøver at forny sig for at standse tilbagegangen, har De Gule Spejdere succes og fremgang med iderigt spejderarbejde baseret på de principper, som Baden-Powell formulerede.

Internationalt

Korpset er medlem af "World Federation of Independant Scouts" - en international sammenslutning af spejderkorps med nogenlunde samme værdigrundlag og indstilling til spejderarbejdet. WFIS afholdt sin første verdensjamboree i sommeren 2002. Den fandt sted i Rold Skov, og var en stor succes.

De Gule Spejdere i Danmark består af 10 grupper fordelt over hele landet. Grupperne mødes til venskabelig dyst i de årlige ulveturneringer, stifinderturneringer og landspatruljeturneringer (LPT). Vi er langt den største af grupperne.

Korpsets økonomiske grundlag er kontingent fra grupperne og rådighedstilskud fra Dansk Ungdoms Fællesråd. Tilskuddet udgør den alt overvejende del af indtægterne og udgør ca. 500 t.kr. om året. Dette går til drift af korpset, afholdelse

af turneringer og lejre, lederuddannelse, PR, kørsels udlignings ordning osv. Korpsets ledelse består af en korpssstyrrelse, der vælges på et korpssrådsmøde for 2 år gangen. Det er både ledere og forældre fra korpsets grupper, der sidder i styrelsen.

Aldersgrene

I De Gule Spejdere er spejderne delt op i følgende grene efter alder.

- Ulve 7-10 år
- Stifindere 10-12 år
- Spejdere 12-18 år
- Pionerer 18-21 år
- Rovere 21 - ? år

Ulve

Yngste afdeling hos De Gule Spejdere er ulvegrenen for de 7-10 årige børn. Ulvekoblet tager udgangspunkt i Kiplings Junglebog, og børnenes ulvenavne og koblets traditioner er inspireret af denne eventyrlige fortælling.

Som ulve lærere børnene det mest basale spejderarbejde tilpasset deres niveau, men der er samtidig et stort element af leg i ulvenes aktiviteter.



Stifindere

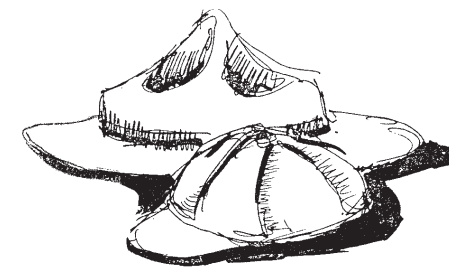
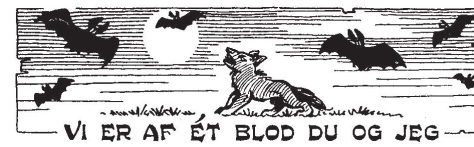
Efter ulvetiden er børnene stifindere i to år. Stifinderne finder inspiration i de nordamerikanske indianeres univers, og mange af stifinderstammens traditioner er knyttet hertil. På lejrture overnatter stifinderne i tipier.



Det udendørs arbejde hos stifinderne drejer sig i høj grad om opbygning og indretning af lejr samt madlavning over åben ild.

Spejdere

Som 12-årige rykker børnene op i spejdetroppen, hvor de indgår i en patrulje med andre børn i alderen 12-18 år. En af de grundlæggende idéer for spejderarbejdet er at børn ledes og oplæres af deres ældre kammerater. I spejderalderen er patruljesystemet fuldt udviklet, hvor de ældste børn, som patruljeleder (PL) og -assistent (PA), selv planlægger de ugentlige møder og oplæringen af deres yngre kammerater - indenfor de rammer, som er afstukket af tropsledelsen. Hvert 4. år tager spejderne på en udlandstur i forbindelse med sommerlejren.



Pionerer

Pionererne er spejdergrenen for de 18-21 årige. Her kan de „gamle“ spejdere udvikle deres lederevner og spejdermæssige færdigheder, samtidig med at de har tid til studierne. Pionererne assisterer desuden tropsledelsen.

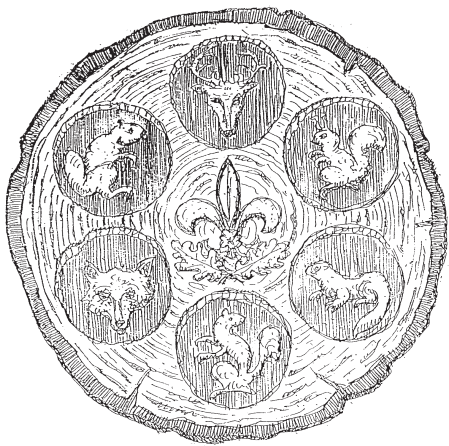
Rover

Efter at man er fyldt 21 år, kan man deltage i roverklanen. Udover at man hygger sig sammen omkring spejdermæssige opgaver, arbejder roverne på mange fronter for at fremme De Gule Spejdere i Danmark.

Basser

Basserne er vores forældre forening, hvor hygge og samvær er i højsædet. Basserne støtter gruppen ved arrangementer.





- Ulve har møde hver torsdag fra kl. 18³⁰ til 20⁰⁰
- Stifindere har møde hver onsdag fra kl. 18⁴⁵ til 20³⁰
- Spejdere har forskellige møde dage, men har tropsmøde den første tirsdag i hver måned fra kl. 19⁰⁰ til 21⁰⁰

Kontingent og anden betaling

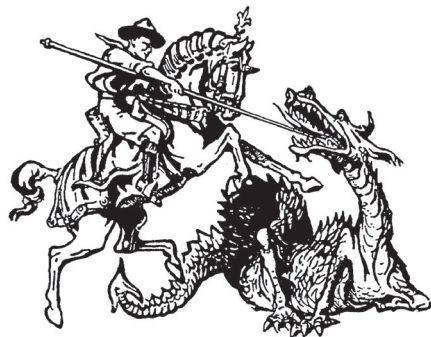
Det koster i øjeblikket 350 kr. pr. halvår at være medlem af Grib Skov Trop. Hvis man har 3 børn i tropen, får man 50% rabat på det tredje barn.

Kontingentet opkræves i januar og august, ved udsendelse af girokort. Kontingentet dækker aktiviteterne i grenene.

Herudover opkræves der betaling for ture og sommerlejre. Spejderne har dog mulighed for at tjene penge selv til sommerlejre, ved at sælge rundskuehæfter. I Knasten er der angivet hvad ture og lejre koster, og hvornår man bedes betale.

Drift og vedligeholdelse af vores hytter, tilskud til sommelejre, administration mv. dækkes af de penge vi tjener på kræmmermarkedet, ved Spild-lopper og ved kommunale tilskud.

Alle ledere er ulønnede og modtager igen penge fra hverken kommune, amt, stat eller af gruppen.



Indmeldelse

Ved indmeldelse i gruppen skal man udfylde en indmeldelses blanket. Denne blanket kan hentes på www.gribskovtrop.dk eller udleveres af grenlederen.

Ved indmeldelse betales 50 kr. i indmeldelse gebyr og for et tørklæde. Herudover betales 200 kr. i depositum for korpsmærket. Dette returneres ved udmeldelse, når korpsmærket afleveres. Sålænge man har et korpsmærke betragtes man for indmeldt i gruppen, og er derfor forpligtet til at betale kontingent.

Den underskrevne indmeldelses blanket bruges til at korpset kan dokumentere antallet af medlemmer overfor Dansk Ungdoms Fællesråd (DUF).

Med jævne mellemrum bliver korpsets revisor pålagt at lave en stikprøve undersøgelse af medlemmerne, dette er også til brug for dokumentation overfor DUF. Det er derfor meget vigtigt at man returnerer brevet fra korpsets revisor, så de kan se at medlemmet eksisterer. Der må kun være meget få fejl i stikprøven, ellers mister korpset sit tilskud fra DUF.

Mødetider og afbud

Alle grene har faste mødetider. Det er vigtigt, at man møder til tiden, så møderne kan gå i gang med det samme.

Uniformen

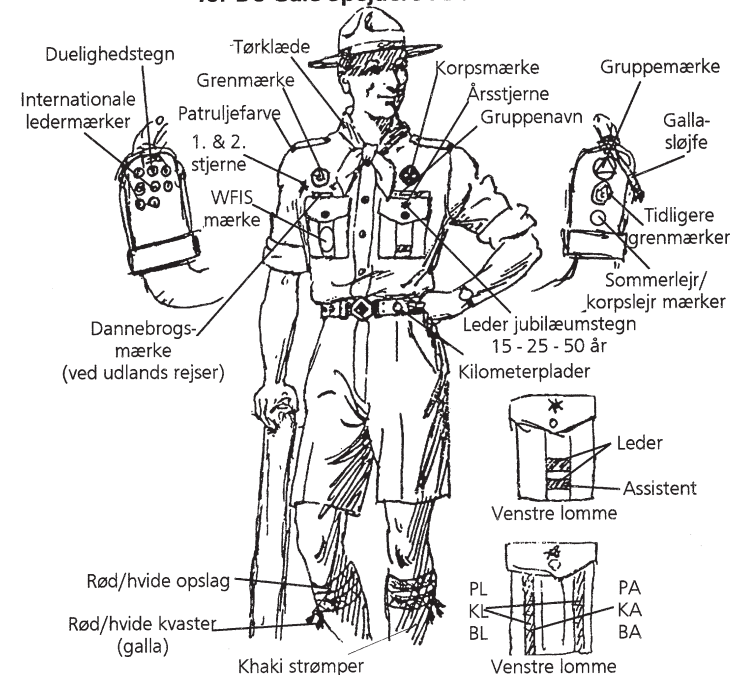
Som gul spejder i Grib Skov Trop bærer man uniform - kendetegnet ved at være spejder. Det er vigtigt, at man hurtigt efter indmeldelsen får en uniform. Det er for at signalere et sammenhold, der går på tværs af alder, status og køn. Lederen og spejderen har den samme uniform på. Uniformen skaber en fællesskabsfølelse både i det daglige, men også med korpset og andre spejdere, lokalt og globalt.

Uniformen er et praktisk stykke tøj. Den består af en kaki skjorte, med gruppens tørklæde. Vores tørklæde er rødt med blå kant. Det rulles stramt og bindes med et råbåndsknob. Nr man bliver spejder, må man bruge en tørklædering.

Om sommeren går vi i korte bukser, og det gælder både spejdere og ledere. Hertil hører lange kaki strømper med rød/hvide opslag. Når vejret bliver koldere, trækker vi i lange bukser, der holdes i grønne, kaki, mørke nuancer. Militærbukser er meget ilde set.

Vi er det eneste korps i Danmark der anvender emaljekorpsmærker, de er alle nummererede. De ejes af korpset, og udlånes til spejderen så længe man er medlem.

Uniformsvejledning for De Gule Spejdere i Danmark



- Korpsmærke skal altid bæres. Sidder i venstre side ved hjertet
- Danmarksmærke må bæres ved udlånstur og et år derefter
- Korpslejrmærke må bæres i fem år
- Dulighedstegn må bæres indtil man rykker op i næste aldersgren
- Grenmærke viser hvilken aldersgren man tilhører
- Ridder og Væbnersnor bæres om højre skulder

Faste arrangementer

Forældrerådsmøde

I februar måned holdes der forældreråds møde. Mødet starter altid med at ulve, stifindere og spejdere underholder og opfører skuespil. Dernæst er det officielle møde, med valg til gruppestyrelsen og godkendelse af regnskab og budget.



Kræmmermarked

Grib Skov Trop har konditoriet på kræmmermarkedet, det er vores største indtægts kilde. Det er et meget stort arrangement, hvor der er brug for mange hænder til at stå i buffet og sælge, lave kaffe og pynte kager. 14. dage efter kræmmermarkedet holder vi bålaften, hvor alle fra gruppen og forældre samles, spiser god mad og hygger sig.

Kontakt:

Terkel Tofte (formand) 48476703
- formand@gribskovtrop.dk

Bente Wilcke (ulve) 48480128
- ulve@gribskovtrop.dk

Leif Højvang (stifindere) 48481270
- stifinder@gribskovtrop.dk

Stinus Andersen (spejdere) 48480787
- spejder@gribskovtrop.dk

Ole Lumholt (rovere) 48480747
- info@de-gule-spejderes-museum.dk

Jørgen Andersen (Basserne) 48485099
- jand@dadlnet.dk

Spild-lop

I Allerød kommune er vi med i spejdernes genbrugs ordning, hvor der indsamles aviser, flasker og genbrugs møbler mv. En gang om måneden har vi en rute, hvor vi kører med en lille lastbil og samler ind. Dette tager en god formiddag. Spildlop-erne bidrager også væsentligt til vores økonomi.

Rundskuehæfter

I ugerne op til kræmmermarkedet sælger vi rundskue hæfter for Sct. Georgs gilderne i Hillerød. Her tjener gruppen 10 kr. pr. hæfte, hvoraf en del går til spejdernes personlige sommerlejr "konto".

Desuden afholder vi fastelavens arrangement for hele Nødebo.

Blade

Som spejder i Grib Skov Trop modtager man 2 forskellige blade:

- Knasten, som er gruppens blad
- Spejdersport, som er korpsets medlemsblad.

Knasten udkommer 5 gange om året og indeholder detaljerede programmer for de enkelte grene, indbydelser til arrangementer, nyt fra gruppestyrelse, billeder fra ture, samt diverse andre artikler.

For spejdere og forældre er Knasten en vigtigt informationskilde.

